

DIA D

DIA NACIONAL DE DISCUSSÃO SOBRE A BNCC



**BASE
NACIONAL
COMUM
CURRICULAR**

EDUCAÇÃO E A BASE



consed
Conselho Nacional de Secretários de Educação

MINISTÉRIO DA
EDUCAÇÃO



AGENDA | atividades extras

ATIVIDADE A

Estrutura do documento: A Educação Infantil e os componentes curriculares do Ensino Fundamental

D U R A Ç Ã O
S U G E R I D
A

2h20

ATIVIDADE B

Sala de aula: Planejamento à luz das competências gerais, campos de experiências, objetivos de aprendizagem e desenvolvimento e habilidades

1h25

ATIVIDADE C

Na prática: Competências do aluno, competências do professor

1h

A ATIVIDADE

Estrutura do documento

A Educação Infantil e os componentes curriculares do Ensino Fundamental

2h20 DURAÇÃO SUGERIDA

EDUCAÇÃO BÁSICA

Competências gerais

Educação Infantil

Direitos de aprendizagem e desenvolvimento

Campos de experiências

0 - 1a 6m

1a 7m – 3a

4a – 5a 11m

Objetivos de aprendizagem e desenvolvimento

Ensino Fundamental

Áreas de conhecimento

Competências específicas de área

Componentes curriculares

Competências específicas de componente

Anos iniciais

Anos finais

Unidades
temáticas

Objetos de
conhecimento

Habilidades

PASSO 1

Como a BNCC está organizada?



EXEMPLO > Educação Infantil

—
Etapas

EDUCAÇÃO INFANTIL

ENSINO FUNDAMENTAL

ENSINO MÉDIO



Etapas

EDUCAÇÃO INFANTIL

ENSINO FUNDAMENTAL

ENSINO MÉDIO



EDUCAÇÃO INFANTIL

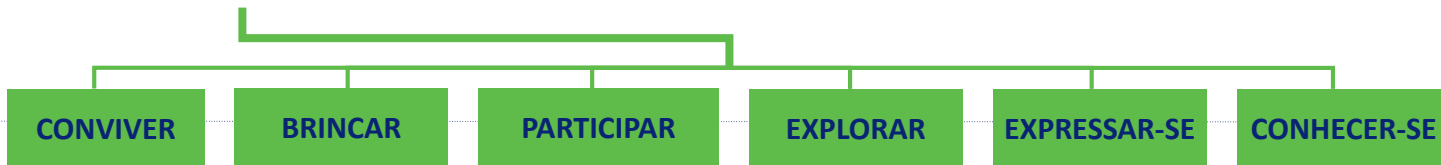
—
Etapas

—
Direitos de
Aprendizagem e
Desenvolvimento

EDUCAÇÃO INFANTIL

Etapas

Direitos de
Aprendizagem e
Desenvolvimento



EDUCAÇÃO INFANTIL

Etapas

CONVIVER

Conviver com outras crianças e adultos, em pequenos e grandes grupos, utilizando diferentes linguagens, ampliando o conhecimento de si e do outro, o respeito em relação à cultura e às diferenças entre as pessoas.

BRINCAR

Brincar cotidianamente de diversas formas, em diferentes espaços e tempos, com diferentes parceiros (crianças e adultos), ampliando e diversificando seu acesso a produções culturais, seus conhecimentos, sua imaginação, sua criatividade, suas experiências emocionais, corporais, sensoriais, expressivas, cognitivas, sociais e relacionais.

PARTICIPAR

Participar ativamente, com adultos e outras crianças, tanto do planejamento da gestão da escola e das atividades propostas pelo educador quanto da realização das atividades da vida cotidiana, tais como a escolha das brincadeiras, dos materiais e dos ambientes, desenvolvendo diferentes linguagens e elaborando conhecimentos, decidindo e se posicionando.

EXPLORAR

Explorar movimentos, gestos, sons, formas, texturas, cores, palavras, emoções, transformações, relacionamentos, histórias, objetos, elementos da natureza, na escola e fora dela, ampliando seus saberes sobre a cultura, em suas diversas modalidades: as artes, a escrita, a ciência e a tecnologia.

EXPRESSAR-SE

Expressar, como sujeito dialógico, criativo e sensível, suas necessidades, emoções, sentimentos, dúvidas, hipóteses, descobertas, opiniões, questionamentos, por meio de diferentes linguagens.

CONHECER-SE

Conhecer-se e construir sua identidade pessoal, social e cultural, constituindo uma imagem positiva de si e de seus grupos de pertencimento, nas diversas experiências de cuidados, interações, brincadeiras e linguagens vivenciadas na instituição escolar e em seu contexto familiar e comunitário.

Direitos de Aprendizagem e Desenvolvimento

EDUCAÇÃO INFANTIL

Etapas

Campos de Experiência

Eu, o outro e nós

Corpo, gestos e movimentos

Traços, sons, cores e formas

Escuta, fala, pensamento e imaginação

Espaços, tempos, quantidades, relações e transformações



EDUCAÇÃO INFANTIL

Etapas

Campos de Experiência

Eu, o outro e nós

Corpo, gestos e movimentos

Traços, sons, cores e formas

Escuta, fala, pensamento e imaginação

Espaços, tempos, quantidades, relações e transformações



EDUCAÇÃO INFANTIL

Etapas

Campos de Experiência

Eu, o outro e nós

Corpo, gestos e movimentos

Traços, sons, cores e formas

Escuta, fala, pensamento e imaginação

Espaços, tempos, quantidades, relações e transformações

Faixa etária (?)

0 – 1a6m

1a7m – 3a11m

4a – 5a11m

Objetivos de Aprendizagem e Desenvolvimento

(EI02EO07) Resolver conflitos nas interações e brincadeiras, com a orientação de um adulto.

(EI03EO06) Manifestar interesse e respeito por diferentes culturas e modos de vida.

(EI02EO06) Respeitar regras básicas de convívio social nas interações e brincadeiras

PASSO 1

Como a BNCC está organizada?



EXEMPLO > Ensino Fundamental

—
Etapas

EDUCAÇÃO INFANTIL

ENSINO FUNDAMENTAL

ENSINO MÉDIO



—
Etapas

EDUCAÇÃO INFANTIL

ENSINO FUNDAMENTAL

ENSINO MÉDIO



ENSINO FUNDAMENTAL

Etapas

Áreas de
Conhecimento



ENSINO FUNDAMENTAL

Etapas

Áreas de
Conhecimento



ENSINO FUNDAMENTAL

Etapas

Áreas de Conhecimento

Competências Específicas de Área

LINGUAGENS

MATEMÁTICA

CIÊNCIAS DA NATUREZA

CIÊNCIAS HUMANAS

ENSINO RELIGIOSO

1 Reconhecer que a Matemática é uma ciência humana, fruto das necessidades e preocupações de diferentes culturas, em diferentes momentos históricos, e é uma ciência viva, que contribui para solucionar problemas científicos e tecnológicos e para alicerçar descobertas e construções, inclusive com impactos no mundo do trabalho.

2 Desenvolver o raciocínio lógico, o espírito de investigação e a capacidade de produzir argumentos convincentes, recorrendo aos conhecimentos matemáticos para compreender e atuar no mundo.

3 Compreender as relações entre conceitos e procedimentos dos diferentes campos da Matemática (Aritmética, Álgebra, Geometria, Estatística e Probabilidade) e de outras áreas do conhecimento, sentindo segurança quanto à própria capacidade de construir e aplicar conhecimentos matemáticos, desenvolvendo a autoestima e a perseverança na busca de soluções.

4 Fazer observações sistemáticas de aspectos quantitativos e qualitativos presentes nas práticas sociais e culturais, de modo a investigar, organizar, representar e comunicar informações relevantes, para interpretá-las e avaliá-las crítica e eticamente, produzindo argumentos convincentes.

5 Utilizar processos e ferramentas matemáticas, inclusive tecnologias digitais disponíveis, para modelar e resolver problemas cotidianos, sociais e de outras áreas de conhecimento, validando estratégias e resultados.

6 Enfrentar situações-problema em múltiplos contextos, incluindo-se situações imaginadas, não diretamente relacionadas com o aspecto prático-utilitário, expressar suas respostas e sintetizar conclusões, utilizando diferentes registros e linguagens (gráficos, tabelas, esquemas, além de texto escrito na língua materna e outras linguagens para descrever algoritmos, como fluxogramas).

7 Desenvolver e/ou discutir projetos que abordem, sobretudo, questões de urgência social, com base em princípios éticos, democráticos, sustentáveis e solidários, valorizando a diversidade de opiniões de indivíduos e de grupos sociais, sem preconceitos de qualquer natureza.

8 Interagir com seus pares de forma cooperativa, trabalhando coletivamente no planejamento e desenvolvimento de pesquisas para responder a questionamentos e na busca de soluções para problemas, de modo a identificar aspectos consensuais ou não na discussão de uma determinada questão, respeitando o modo de pensar dos colegas e aprendendo com eles.

ENSINO FUNDAMENTAL

Etapas

Áreas de
Conhecimento

Competências
Específicas
de Área



1 Reconhecer que a Matemática é uma ciência humana, fruto das necessidades e preocupações de diferentes culturas, em diferentes momentos históricos, e é uma ciência viva, que contribui para solucionar problemas científicos e tecnológicos e para alicerçar descobertas e construções, inclusive com impactos no mundo do trabalho.

2 Desenvolver o raciocínio lógico, o espírito de investigação e a capacidade de produzir argumentos convincentes, recorrendo aos conhecimentos matemáticos para compreender e atuar no mundo.

3 Compreender as relações entre conceitos e procedimentos dos diferentes campos da Matemática (Aritmética, Álgebra, Geometria, Estatística e Probabilidade) e de outras áreas do conhecimento, sentindo segurança quanto à própria capacidade de construir e aplicar conhecimentos matemáticos, desenvolvendo a autoestima e a perseverança na busca de soluções.

4 Fazer observações sistemáticas de aspectos quantitativos e qualitativos presentes nas práticas sociais e culturais, de modo a investigar, organizar, representar e comunicar informações relevantes, para interpretá-las e avaliá-las crítica e eticamente, produzindo argumentos convincentes.

5 Utilizar processos e ferramentas matemáticas, inclusive tecnologias digitais disponíveis, para modelar e resolver problemas cotidianos, sociais e de outras áreas de conhecimento, validando estratégias e resultados.

6 Enfrentar situações-problema em múltiplos contextos, incluindo-se situações imaginadas, não diretamente relacionadas com o aspecto prático-utilitário, expressar suas respostas e sintetizar conclusões, utilizando diferentes registros e linguagens (gráficos, tabelas, esquemas, além de texto escrito na língua materna e outras linguagens para descrever algoritmos, como fluxogramas, e dados).

7 Desenvolver e/ou discutir projetos que abordem, sobretudo, questões de urgência social, com base em princípios éticos, democráticos, sustentáveis e solidários, valorizando a diversidade de opiniões de indivíduos e de grupos sociais, sem preconceitos de qualquer natureza

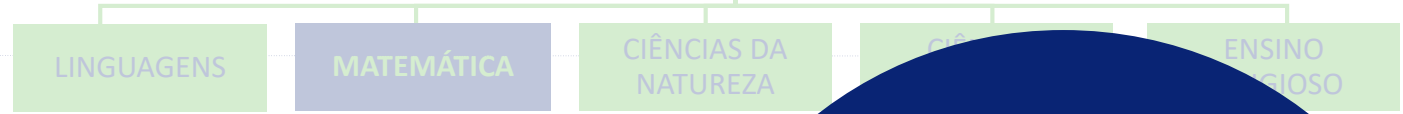
8 Interagir com seus pares de forma cooperativa, trabalhando coletivamente no planejamento e desenvolvimento de pesquisas para responder a questionamentos e na busca de soluções para problemas, de modo a identificar aspectos consensuais ou não na discussão de uma determinada questão, respeitando o modo de pensar dos colegas e aprendendo com eles

ENSINO FUNDAMENTAL

Etapas

Áreas de Conhecimento

Competências Específicas de Área



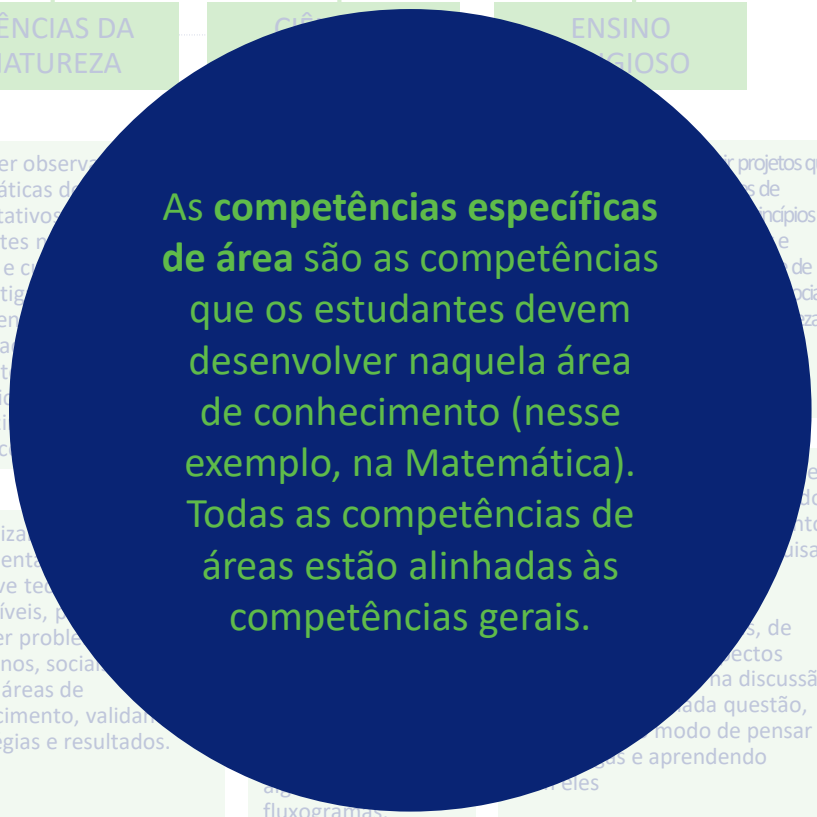
1 Reconhecer que a Matemática é uma ciência humana, fruto das necessidades e preocupações de diferentes culturas, em diferentes momentos históricos, e é uma ciência viva, que contribui para solucionar problemas científicos e tecnológicos e para alicerçar descobertas e construções, inclusive com impactos no mundo do trabalho.

2 Desenvolver o raciocínio lógico, o espírito de investigação e a capacidade de produzir argumentos convincentes, recorrendo aos conhecimentos matemáticos para compreender e atuar no mundo.

3 Compreender as relações entre conceitos e procedimentos dos diferentes campos da Matemática (Aritmética, Álgebra, Geometria, Estatística e Probabilidade) e de outras áreas do conhecimento, sentindo segurança quanto à própria capacidade de construir e aplicar conhecimentos matemáticos, desenvolvendo a autoestima e a perseverança na busca de soluções.

4 Fazer observações sistemáticas de fenômenos quantitativos presentes no cotidiano, sociais e culturais, a investigação e a representação de informações para interpretar as críticas e produções convincentes.

5 Utilizar ferramentas tecnológicas disponíveis, para resolver problemas cotidianos, sociais e de outras áreas de conhecimento, validar estratégias e resultados.



As competências específicas de área são as competências que os estudantes devem desenvolver naquela área de conhecimento (nesse exemplo, na Matemática). Todas as competências de áreas estão alinhadas às competências gerais.

fluxogramas, e dados).

ENSINO FUNDAMENTAL

Etapas

Áreas de Conhecimento

Componentes Curriculares

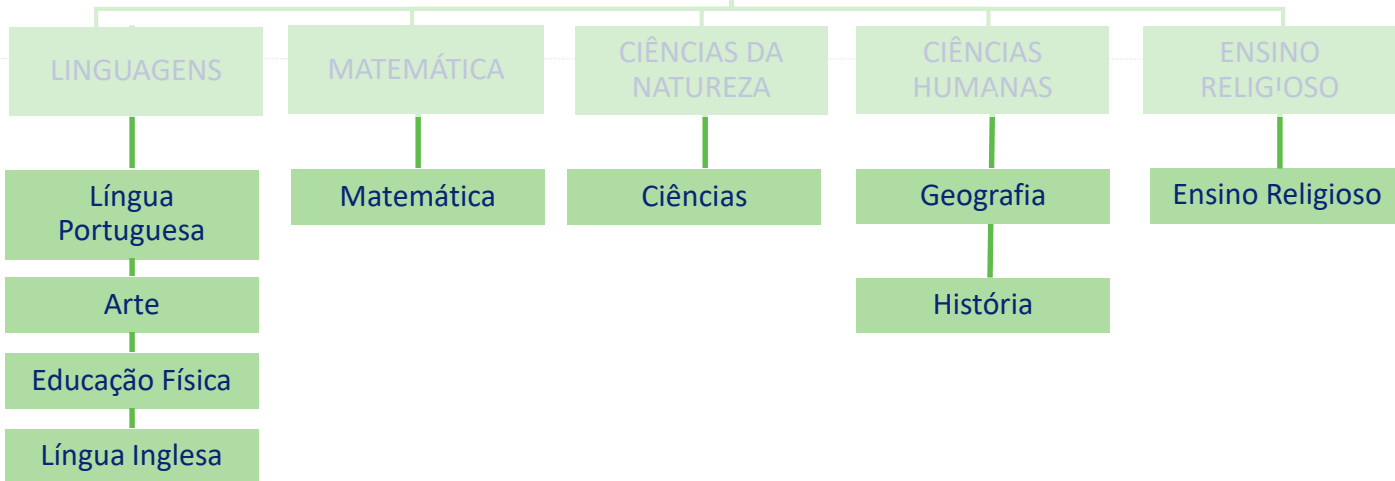


ENSINO FUNDAMENTAL

Etapas

Áreas de
Conhecimento

Componentes
Curriculares

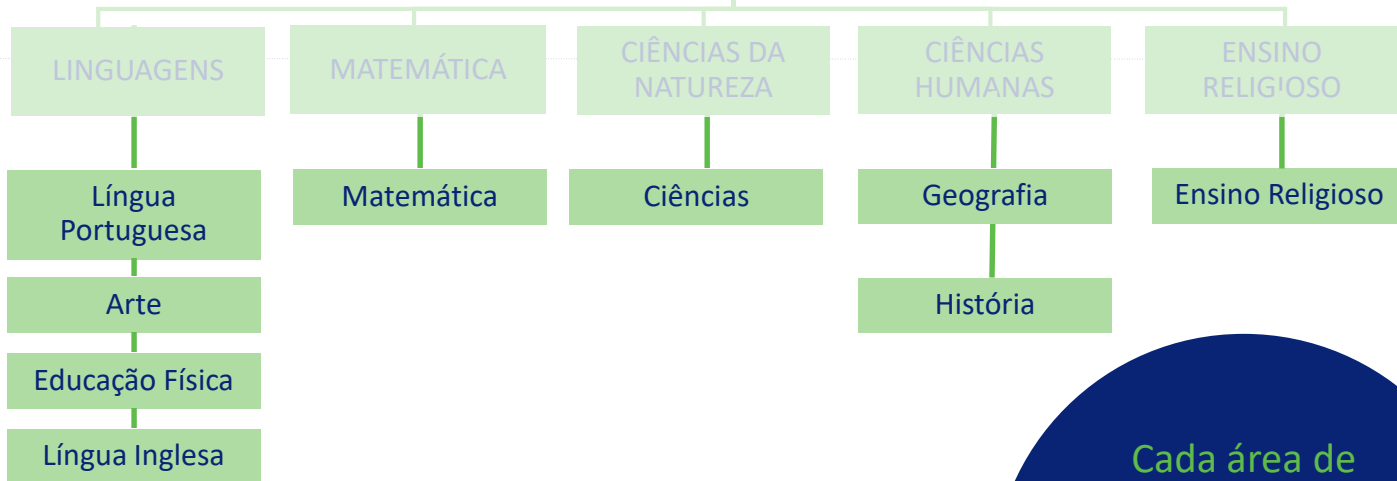


ENSINO FUNDAMENTAL

Etapas

Áreas de
Conhecimento

Componentes
Curriculares



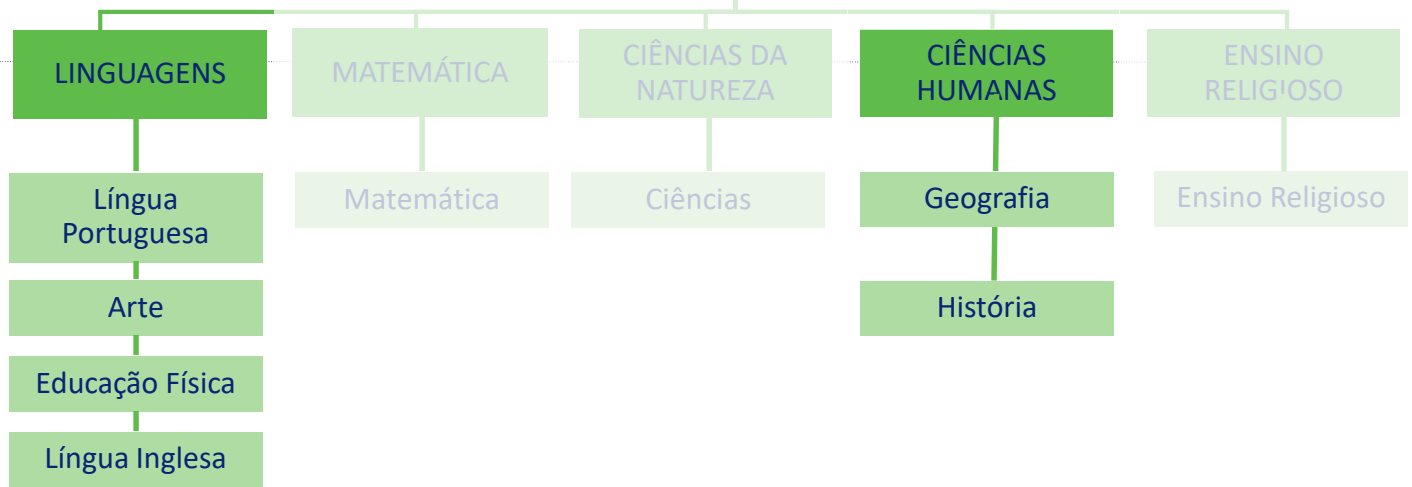
Cada área de conhecimento é formada por um ou mais componentes curriculares.

ENSINO FUNDAMENTAL

Etapas

Áreas de Conhecimento

Componentes Curriculares

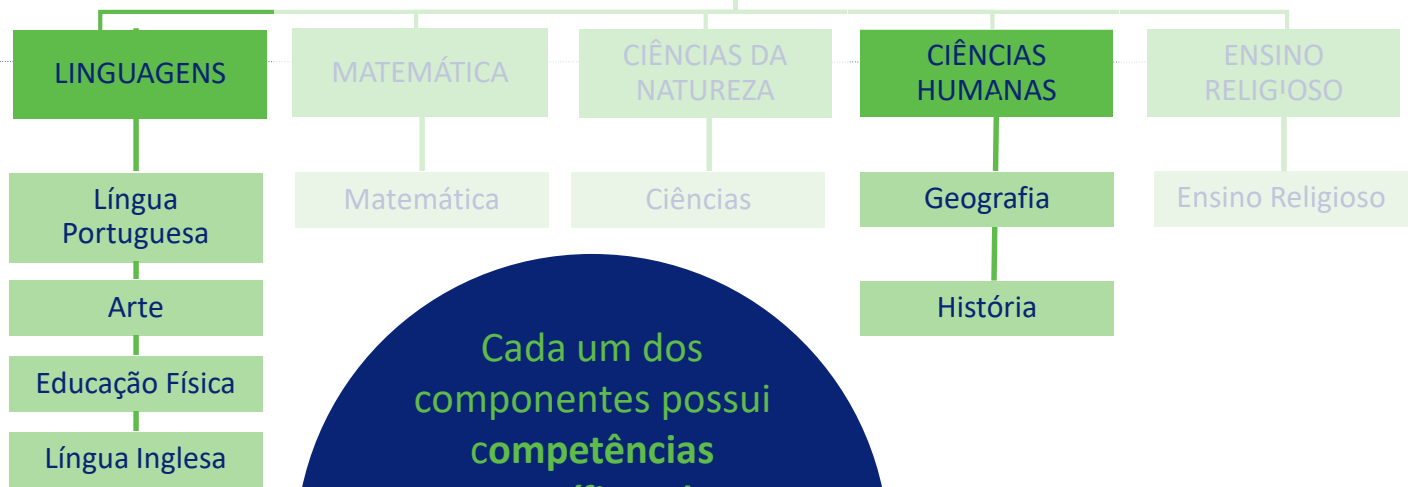


ENSINO FUNDAMENTAL

Etapas

Áreas de Conhecimento

Componentes Curriculares



Cada um dos componentes possui **competências específicas de componentes**, que estão alinhados às competências de área e às competências gerais.

PASSO 1

Como a BNCC está organizada?



O que os alunos devem aprender
em cada ano do **Ensino Fundamental?**

Anos iniciais
1º ao 5º ano

Anos finais
6º ao 9º ano

UNIDADES TEMÁTICAS

OBJETOS DE CONHECIMENTO

HABILIDADES

Para garantir o desenvolvimento das competências, cada componente curricular apresenta um conjunto de **habilidades**. Essas habilidades estão relacionadas a diferentes **objetos de conhecimento** que, por sua vez, estão organizados em **unidades temáticas**.

PASSO 1

Como a BNCC está organizada?

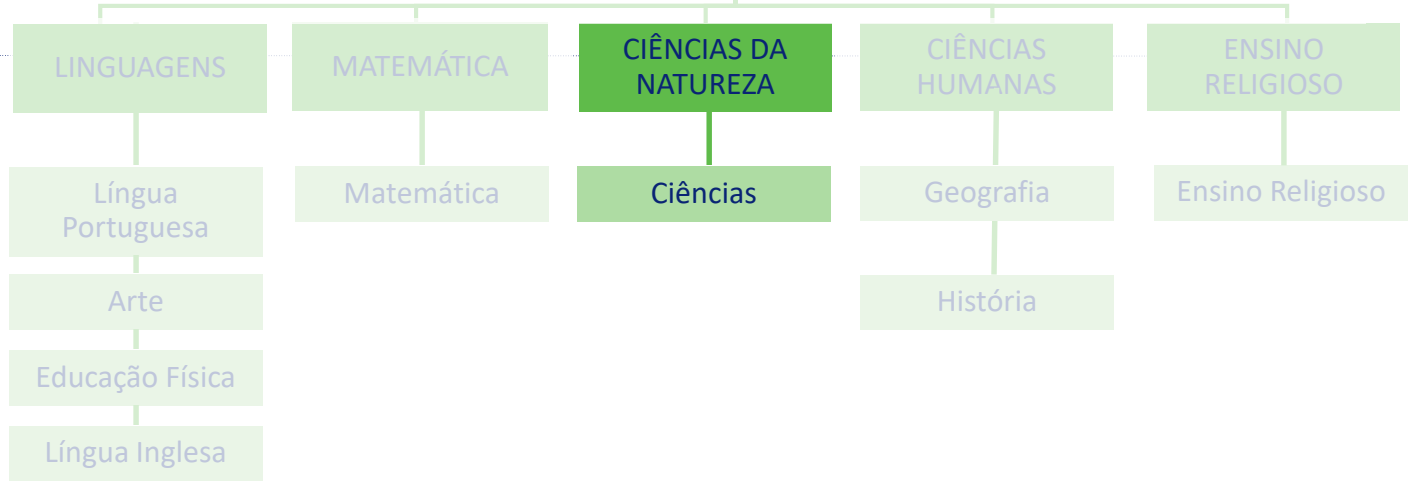
EXEMPLO

ENSINO FUNDAMENTAL

Etapas

Áreas de Conhecimento

Componentes Curriculares

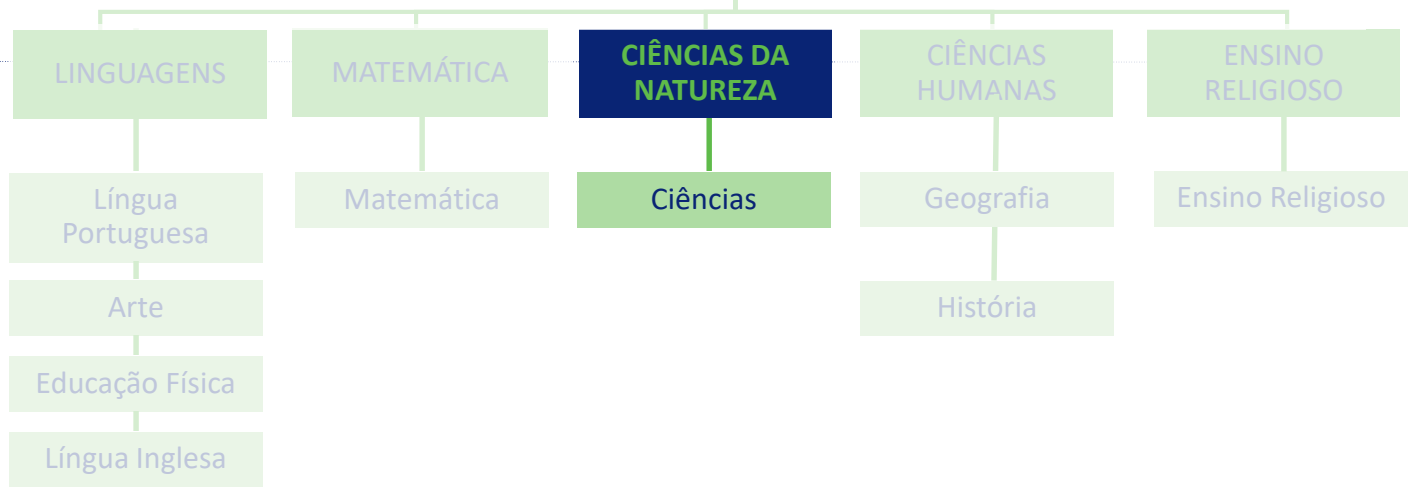


ENSINO FUNDAMENTAL

Etapas

Áreas de Conhecimento

Componentes Curriculares



CIÊNCIAS DA
NATUREZA

Ciências

CIÊNCIAS DA
NATUREZA

Ciências

Anos iniciais
1º a 5º ano

Anos finais
6º a 9º ano



UNIDADES TEMÁTICAS

OBJETOS DE CONHECIMENTO

HABILIDADES

1º ano

2º ano

3º ano

4º ano

5º ano

CIÊNCIAS DA NATUREZA

Ciências

Anos iniciais
1º a 5º ano

Anos finais
6º a 9º ano



UNIDADES TEMÁTICAS

OBJETOS DE CONHECIMENTO

HABILIDADES

| 1º ano | 2º ano | 3º ano | 4º ano | 5º ano |

**CIÊNCIAS DA
NATUREZA**

Ciências

Anos iniciais
1º a 5º ano

Anos finais
6º a 9º ano



UNIDADES TEMÁTICAS

OBJETOS DE CONHECIMENTO

HABILIDADES

1º ano

2º ano

3º ano

4º ano

5º ano

2º ano

UNIDADES TEMÁTICAS

OBJETOS DE CONHECIMENTO

HABILIDADES

UNIDADES TEMÁTICAS	OBJETOS DE CONHECIMENTO	HABILIDADES

2º ano

UNIDADES TEMÁTICAS

OBJETOS DE CONHECIMENTO

HABILIDADES

MATÉRIA E ENERGIA

VIDA E EVOLUÇÃO

TERRA E UNIVERSO

2º ano

UNIDADES TEMÁTICAS

OBJETOS DE CONHECIMENTO

HABILIDADES

MATÉRIA E ENERGIA

VIDA E EVOLUÇÃO

TERRA E UNIVERSO

2º ano

UNIDADES TEMÁTICAS

OBJETOS DE CONHECIMENTO

HABILIDADES

VIDA E EVOLUÇÃO

Seres vivos no ambiente

Plantas

2º ano

UNIDADES TEMÁTICAS

OBJETOS DE CONHECIMENTO

HABILIDADES

VIDA E EVOLUÇÃO

Seres vivos no ambiente

Plantas

(EF02CI04) Descrever características de plantas e animais (tamanho, forma, cor, fase da vida, local onde se desenvolvem etc.) que fazem parte de seu cotidiano e relacioná-las ao ambiente em que eles vivem.

(EF02CI05) Investigar a importância da água e da luz para a manutenção da vida de plantas em geral.

(EF02CI06) Identificar as principais partes de uma planta e a função desempenhada por cada uma delas, e analisar as relações entre as plantas, o ambiente e os demais seres vivos.

PASSO 2

As áreas de conhecimento

Em grupos, assista ao **vídeo explicativo** de uma ou de todas as áreas do conhecimento:



Matemática | Linguagens | Ciências da Natureza | Ciências Humanas | Educação Infantil

PASSO 2

As áreas de conhecimento

REFLITAM, EM GRUPOS:

1. Quais as principais implicações da BNCC para a Educação Infantil e/ou áreas do conhecimento do Ensino Fundamental discutidas pelo seu grupo?
2. Que tipo de mudança a BNCC traz para a prática do professor em sala de aula?
3. Como os educadores podem se organizar para auxiliar uns aos outros nesse processo?
4. Como inserir as 10 competências voltadas ao desenvolvimento humano integral no dia a dia do ensino desta etapa/componente curricular?



COMPARTILHE SUAS IMPRESSÕES COM OS DEMAIS GRUPOS.

B ATIVIDADE

Sala de aula

Planejando à luz de habilidades
e de competências gerais

1h25 DURAÇÃO SUGERIDA

PASSO 1

Imagine a seguinte situação: um professor de Matemática de 3º ano do Ensino Fundamental está planejando uma aula para que os alunos, aos poucos, desenvolvam a seguinte habilidade:

$$-5 + 2$$

(EF03MA06) Resolver e elaborar problemas de adição e subtração com os significados de juntar, acrescentar, separar, retirar, comparar e completar quantidades, utilizando diferentes estratégias de cálculo exato ou aproximado, incluindo cálculo mental.



REFLETIR

QUE ATIVIDADES PODEM SER PLANEJADAS PARA DESENVOLVER A HABILIDADE CITADA? COMO ESSAS ATIVIDADES SE ARTICULAM COM PELO MENOS UMA DAS 10 COMPETÊNCIAS GERAIS?

PASSO 3

Imagine a seguinte situação: um professor de Língua Portuguesa de 6º ano do Ensino Fundamental está planejando uma aula para que os alunos desenvolvam a seguinte habilidade:



(EF67LP03) Comparar informações sobre um mesmo fato divulgadas em diferentes veículos e mídias, analisando e avaliando a confiabilidade.



REFLETIR

QUE ATIVIDADES PODEM SER PLANEJADAS PARA DESENVOLVER A HABILIDADE CITADA? COMO ESSAS ATIVIDADES SE ARTICULAM COM PELO MENOS UMA DAS 10 COMPETÊNCIAS GERAIS?

C

ATIVIDADE

Na prática

**Competências do aluno,
competências do professor**



1h

DURAÇÃO SUGERIDA

PASSO 1

Mostre que os princípios e as práticas dos professores precisam ser coerentes com as competências a serem desenvolvidas nos alunos.

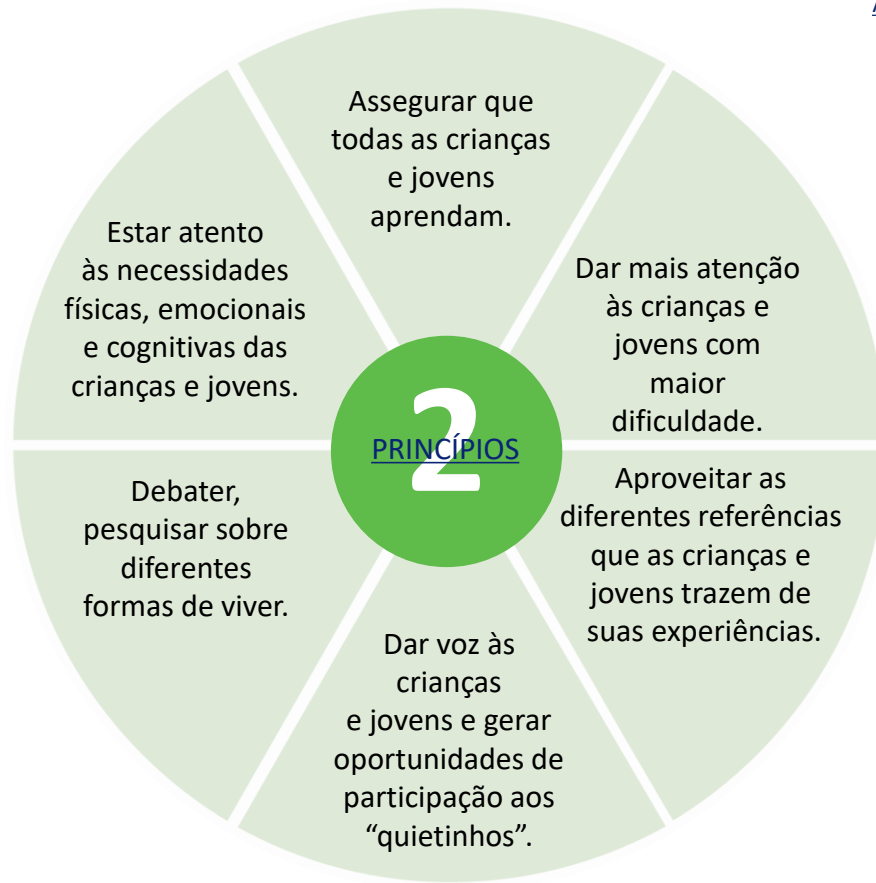
Quais PRINCÍPIOS precisam ter os professores?



PASSO 1

Mostre que os princípios e as práticas dos professores precisam ser coerentes com as competências a serem desenvolvidas nos alunos.

Quais PRINCÍPIOS precisam ter os professores?



PASSO 1

O que deve ser garantido nas PRÁTICAS dos professores?



PASSO 1

O que deve ser garantido nas PRÁTICAS dos professores?



EM GRUPOS:

1. Resgatar as competências gerais da BNCC e discutir como os princípios e práticas apresentados aqui se relacionam com elas.
2. Escolher uma ou duas competências gerais e relacioná-las com até três princípios e/ou práticas dos professores. Registre numa folha de papel.
3. Compartilhe o que foi anotado com todos.

OBRIGADO/A